



きよかわむら 社協だより

2015
4
No.164



手作りパフエを満喫

舟沢地区

サロン活動

3月15日(日)に、舟沢地区の住民を対象としたサロン活動が舟沢自治会館にて行われました。サロン活動の企画、運営は住民有志、地区民生委員によるもので、当日は、子どもからお年寄りまで25名が集いました。

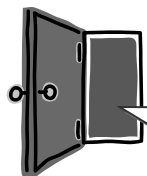
この舟沢地区では昨年9月からサロン活動が開催され、今回で5回目となります。内容は、一人でも多くの方に楽しんでもらうと毎回工夫されています。今回は、昔懐かしい歌を歌ったり、自分でデコレーションする手作りパフエを作ったり(写真見)、折り紙などをして楽しみました。

参加された住民は、「家では、パフエを作ったりしないから楽しかった。何よりみんなと話せてよかった」と話していました。

4月号 おもな内容

- | | | | |
|------------------|----|----------------|----|
| ●ボランティアの扉 配食サービス | 2P | ●共同募金運動に | |
| ●書き損じはがき | | ご協力ありがとうございました | 3P |
| 300枚集まりました | 3P | ●社協からのお知らせ | 4P |

※みなさまの会費の一部は「社協だより」の発行に充てさせていただきます。



ボランティアの扉

配食ボランティア

配食ボランティアの活動を紹介します。この活動は、社協が村から委託を受け実施している福祉給食サービス事業のお手伝いをさせていただくものです。内容は、村保健福祉センターやまびこ館の調理室で食生活改善推進団体もみじ会が調理したお弁当を、一人暮らし高齢者等の自宅まで2人1組で、自家用車によりお届けする活動です。昨年度は水曜日だけの毎週1回でしたが、平成27年5月からは金曜日にも実施され、週2回となります。ぜひ一緒に配食ボランティアをやってみませんか？

活動のながれ



やまびこ館の調理室に集まり、一緒に配る配食ボランティアの方と、配達先とお弁当を確認します。



配達後、お年寄りの状況を社協職員に報告いただきます。場合により、村保健師などに報告します。

配食ボランティアのみなさんに聞いてみました！

月に1～2回、1日1時間程度の活動なので、意外と負担なく活動でき私には合っています。

お弁当をお届けする時、「いつもありがとうございます」とか「待ってたよ」と言われるとこちらが元気をもらうようです。

活動以外の時でもお年寄りから声を掛けてくださったり、私からも声をかけたりと交流が増えました。

多くの方にも参加して欲しいですね。活動を機に地域のことや福祉のことに興味が出ました。

やってみたい方、興味がある方、もっと詳しく知りたい方！

社協までご連絡ください。☎046-287-1118 担当：山口

書き損じハガキ



ハガキは、大切に
活用されます

300枚

集まりました

今年の2月発行しました社協だよりにて、書き損じはがきの募集を行ったところ、9名の住民の方から合計300枚の書き損じハガキを寄付いただきました。

206枚

日本介助犬協会へ寄付

一人でも多くの障害者が自立と社会参加ができるよう介助犬の育成と訓練を行っています。ハガキは通信費として使用します。



94枚

ランドセルを贈る

活動へ寄付

ジョイセフではアフガニスタンの子どもたちにランドセルを贈る活動を実施しています。

その送料として活用していただくために94枚を寄付します。



平成26年度 共同募金運動に

ご協力ありがとうございました

昨年10月から12月にかけて実施しました共同募金運動は、多くのおみなさまのご協力をいただき、無事に終えることができました。募金の実績、用途は次のとおりです。



募金総額

872,916円

赤い羽根共同募金

432,916円

| 募金種類 | 金額 |
|------|----------|
| 戸別募金 | 409,170円 |
| 学校募金 | 1,924円 |
| 職域募金 | 21,804円 |
| その他 | 18円 |
| 合計 | 432,916円 |

集まった募金は、県内の福祉施設等の施設整備や福祉車両購入資金等として、今年度に配分されます。また、全国でいつ発生するかわからない災害に備え、一部を災害準備金として積み立てます。

年末たすけあい運動募金

440,000円

| 募金種類 | 金額 |
|--------|----------|
| 戸別募金 | 435,000円 |
| 個人大口募金 | 5,000円 |
| 合計 | 440,000円 |

※個人大口募金は、宮野 代表 山田キヨ子様他皆様より頂戴いたしました。

集まった募金は配分委員会を経て、昨年末に村内の一人暮らし高齢者や高齢者世帯、ひとり親世帯、心身障害をお持ちの方へ配分しました。また、一部は今年度の社協事業の活動資金に充てさせていただきます。

社協の行う福祉サービスに対する苦情窓口

清川村社協が提供する福祉サービスの利用者の権利を擁護し、事業の迅速な改善を図るとともに、事業に対する社会的な信頼を向上させることを目的に、苦情受付窓口を設けております。利用者の立場に配慮した対応を推進するため、利用者から直接苦情の受付、苦情解決の場への立会いや助言・解決策の調整を行う苦情解決第三者委員を選任しております。清川村社協の苦情受付窓口と併せて第三者による苦情受付窓口をご紹介します。

【社協の苦情受付窓口】

苦情解決責任者 小島 祐行

苦情解決担当者 大橋 真二

連絡先

〒243-0112 清川村煤ヶ谷2220-1

社会福祉法人清川村社会福祉協議会

電話 046-287-1118

FAX 046-287-2013

メール info@kiyokawa-shakyo.jp

受付時間 月曜日～金曜日（祝日及び年末年始を除く）

午前8時30分～午後5時15分

【第三者が受付ける苦情窓口】

苦情解決第三者委員

第三者委員 鈴木 治郎 氏

第三者委員 椎野 淳子 氏

連絡先

〒243-0035 厚木市愛甲953-2

特定非営利活動法人あつぎ福祉ネットワーク

電話 046-247-7503

FAX 046-247-7508

メール a-net@y2.dion.ne.jp

受付時間 月曜日～金曜日（祝日及び年末年始を除く）

午前10時～午後5時

第19回 ふれあいフェスティバルのお知らせ

今年も厚木・愛甲地区の知的障がい者施設、作業所、手をつなぐ育成会等の関係者及び地域の方々が、イベントを通して交流を図り、親睦の輪を広げる『ふれあいフェスティバル』が開催されます。ぜひ、お気軽にお越し下さい。

開催日時 平成27年5月9日（土）

午前10時30分～午後2時

会場 神奈川総合リハビリテーション事業団内
スラローム場（予定）

内容 厚木西高等学校吹奏楽部の演奏
その他アトラクション等

模擬店 おにぎり、コーヒー、ポップコーン、
綿菓子等

お問い合わせ先

社会福祉法人緑友会 清川ホーム

TEL 046-288-2911

清川村社協の ホームページを開設しました

★アドレス★

<http://www.kiyokawa-shakyo.jp>

ぜひ、ご覧下さい。

回収にご協力ありがとうございます

平成27年2月～平成27年3月

| | |
|---------------|-----|
| ○ペットボトルキャップ | 12件 |
| ○古切手 | 7件 |
| ○使用済みプリペイドカード | 2件 |

編集・発行

社会福祉法人

清川村社会福祉協議会

〒243-0195

神奈川県愛甲郡清川村煤ヶ谷2220-1

清川村保健福祉センターひまわり館内

電話 046(287)1118

FAX 046(287)2013

はあじ
うおーむ
ホームページを開設
しました。事業の紹介や
ボランティアに関する
こと、他団体の講座・講
演会など随時更新して
いきます。社協だよりと
ともに住民の皆さんへ
福祉に関する情報をわ
かりやすく発信してい
きますのでよろしくお
願いします。